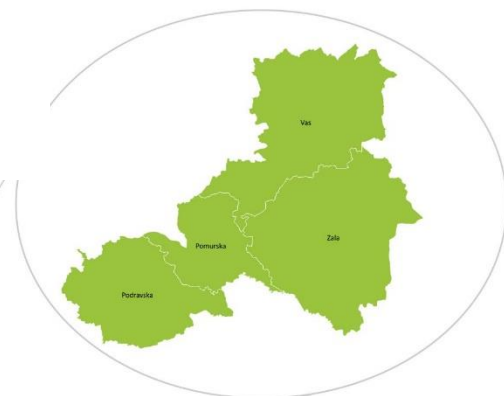




Slovenija – Magyarország

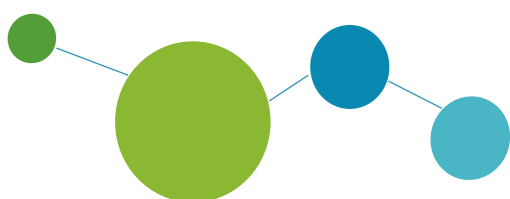


KEDVEZMÉNYEZETEKNEK SZÓLÓ KÉZIKÖNYV

STANDARD PROJEKTEKHEZ

2. RÉSZ –

PROJEKTFEJLESZTÉS



Kedvezményezetteknek szóló kézikönyv standard projektekhez

2. RÉSZ: PROJEKTFEJLESZTÉS

A 2. RÉSZ TARTALMA:

1. HOGYAN LEHET RÉSZT VENNI?	4
1.1 <i>Partnerségi követelmények.....</i>	4
1.2 <i>vezető partner elv és követelményei.....</i>	4
1.3 <i>A projekt mérete és időtartama.....</i>	5
1.4 <i>Társfinanszírozás.....</i>	6
1.5 <i>Határon átnyúló együttműködési kritériumok.....</i>	6
1.6 <i>Állami támogatás (state aid) és csekély összegű (de minimis) támogatás.....</i>	7
1.6.1 <i>Az állami támogatásokról (state aid) és a csekély összegű (de minimis) támogatásokról szóló általános rendelkezések.....</i>	7
1.6.2 <i>Állami támogatás/de minimis támogatási intézkedések.....</i>	8
1.7 <i>A projekt módosításai</i>	11
1.7.1 <i>Kisebb módosítások</i>	12
1.7.2 <i>Jelentős módosítások</i>	12
1.7.3 <i>Rugalmassági szabály a Projektpartnerek szintjén.....</i>	13
1.7.4 <i>A projektmódosítások kérelmezésének folyamata.....</i>	13
1.8 <i>Ellenőrzési nyomvonal és a tulajdonjog tartóssága.....</i>	14
2. HOGYAN DOLGOZZUNK KI JÓ PROJEKTET?.....	15
2.1 <i>A projekt koncepciójának és beavatkozási logikájának kidolgozása</i>	15
2.2 <i>Releváns projektpartnerség létrehozása.....</i>	17
2.3 <i>Megbízható projektmenedzsment-struktúra kialakítása.....</i>	18
2.4 <i>A projektekkel kapcsolatos kommunikáció kialakítása.....</i>	19
2.5 <i>Hatékony és eredményes projektköltségvetés tervezése.....</i>	19
2.6 <i>A program által nyújtott támogatás.....</i>	20

1 HOGYAN LEHET RÉSZT VENNI?

1.1 PARTNERSÉGI KÖVETELMÉNYEK

A Projektpartnerek olyan szervezetek, amelyek közvetlenül részt vesznek az IP SI-HU projektek fejlesztésében és megvalósításában, és hivatalosan szerepelnek a pályázati formanyomtatványon.

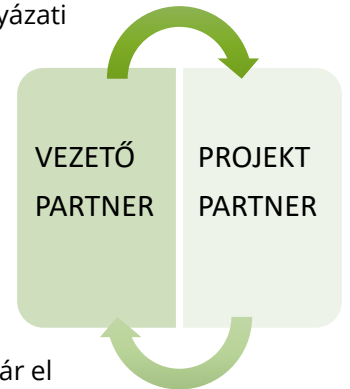
Minimumkövetelmény, hogy legalább **egy szlovéniai és egy magyarországi Projektpartner vegyen részt a partnerségben**. A részt vevő országok valamelyikében bejegyzett, mindkét tagállamból származó tagokból álló ETT (Európai Területi Társulás) egyetlen partner lehet a projekt megvalósításában.

A Projektpartnerek javasolt maximális száma 6.

Természetes személyek és politikai pártok nem vehetnek részt a projektekben.

Minden más jogalany részt vehet, feltéve hogy ugyanabban a projektben nem jár el külső szolgáltatóként, és **rendelkezik pénzügyi, igazgatási és működési kapacitással**

a programban való részvételhez.



A partnereknek szem előtt kell tartaniuk, hogy az előlegfizetések hiánya, valamint a kiadások felmerülése és visszatérítése közötti időkülönbség pénzforgalmi (cash-flow) problémákhoz vezethet. Ez különösen fontos szempont lehet a magánintézmények és egyesületek számára.

A program általános szabályként a program területén található partnerek közötti együttműködést támogatja (lásd a Kedvezményezetteknek szóló kézikönyv 1. részének 2.1. fejezetét). Tekintettel arra, hogy a programterület csak részben fedi le Szlovénia és Magyarország területét, a Projektpartnerek földrajzi elhelyezkedéséről szóló szabály alól léteznek kivételek. E kivételek olyan esetekre vonatkoznak, amikor a partner a programterületen kívül, de még mindig a programban részt vevő tagállam területén található. Az ilyen Projektpartnerek is részt vehetnek a projektekben, ha legalább a következők teljesülnek:

- Intézmény hatáskörrel rendelkezik az ország vagy a részt vevő régió egészének lefedésére.
- A Projektpartner hozzájárulása egyértelmű hozzáadott értéket teremt a projekt és az együttműködés területén.

A programterületen kívül, de az Európai Unión belül található Projektpartnerek csak kellően indokolt esetben válhatnak Projektpartnerre. Kérjük, vegye figyelembe, hogy a projekt jóváhagyása esetén az Európai Unió programterületen kívüli régióiból származó partnerek tényleges részvétele attól a feltételtől függ, hogy a székhelyük szerinti tagállamok elfogadják az irányításra, az ellenőrzésre és az auditra vonatkozó valamennyi végrehajtási rendelkezést.

1.2 VEZETŐ PARTNER ELV ÉS KÖVETELMÉNYEI

A partnerek minden egyes projekthez kijelölnek egy Vezető Partnert maguk között. A társfinanszírozás igénylésekor a **Vezető Partnernek a programterületen** belül kell elhelyezkednie, és a következő feladatokat kell vállalnia:

- ✓ A projektben részt vevő Projektpartnerekkel való kapcsolatára vonatkozó szabályokat olyan megállapodásban határozza meg, amely többek között a projekthez rendelt pénzeszközök hatékony és eredményes pénzgazdálkodását biztosító rendelkezéseket tartalmaz, beleértve a jogosulatlanul kifizetett összegek visszafizettetésére, visszakövetelésére vonatkozó rendelkezéseket is.
- ✓ Felelős a teljes projekt végrehajtásának biztosításáért.
- ✓ Biztosítja, hogy a projektben részt vevő Projektpartnerek által bemutatott kiadásokat a projekt végrehajtása céljából fizették ki, és azok megfelelnek a partnerek által közösen megállapított tevékenységeknek.
- ✓ Ellenőrzi, hogy a projektben részt vevő partnerek által bemutatott kiadásokat az ellenőrök validálták-e.
- ✓ Felelős azért, hogy az ERFA-hozzájárulást a projektben részt vevő Projektpartnereknek átutalja.

E felelősségi körök mellett a Vezető Partner a következőkért is felelősséget vállal:

- ✓ Az információk összegyűjtése a Projektpartnerektől, az ellenőrzött tevékenységek összevetése a projekt előrehaladásával, valamint a jelentések benyújtása a Közös Titkárságnak;
- ✓ Az ERFA Támogatási szerződés aláírása;
- ✓ A projekt változásainak összehangolása a Közös Titkársággal és más Projektpartnerekkel.

A Vezető Partner feladatait részletesen a program Irányító Hatóságával aláírt ERFA Támogatási Szerződés határozza meg. A Vezető Partner pedig megkötöti az összes Projektpartnerrel a Partnerségi Megállapodást. Az ERFA Támogatási Szerződés és a Partnerségi Megállapodás sablonjai a program honlapján található: www.si-hu.eu.

1.3 A PROJEKT MÉRETE ÉS IDŐTARTAMA

Alkalmazási kör	Standard projektek az 1. és a 2. prioritás végrehajtására
Alkalmazhatóság	Az 1.1. és a 2.1. egyedi célkitűzéshez kapcsolódó projektek
Időtartam	Ajánlásként legfeljebb 36 hónap
Költségvetés	160 000 EUR felett, legfeljebb 1.5 millió EUR ERFA-összegig
Partnerség	Ajánlásként max. 6 Projektpartner

Alkalmazási kör	Standard projektek a 3.1. egyedi célkitűzés végrehajtására a 3. prioritáson belül
Alkalmazhatóság	A 3.1. egyedi célkitűzéshez kapcsolódó projektek
Időtartam	Ajánlásként legfeljebb 24 hónap
Költségvetés	160 000 EUR felett, legfeljebb 350 000 EUR ERFA-összegig
Partnerség	Ajánlásként max. 6 Projektpartner

Alkalmazási kör	A 3. prioritáson belül a 3.2. egyedi célkitűzés végrehajtására irányuló kisléptékű projektek
Alkalmazhatóság	A 3.2. egyedi célkitűzéshez kapcsolódó projektek
Időtartam	Ajánlásként legfeljebb 12 hónap
Költségvetés	Legfeljebb 22 500 EUR ERFA-összegig
Partnerség	Ajánlásként 2 Projektpartner

A kiadások támogathatósági időszakának legkorábbi kezdete 2022. január 1. A projekt zárónapja az ERFA Támogatási Szerződésben meghatározott időpont, de nem lehet későbbi 2028. december 31-nél.

1.4 TÁRSFINANSZÍROZÁS

A program csak támogatható kiadásokat társfinanszírozhat, míg az ERFA-ból történő társfinanszírozás az összes elszámolható költség legfeljebb 80%-át teheti ki. Legalább 20%-ot a Projektpartner saját hozzájárulásából és/vagy egyéb forrásokból kell biztosítani. *A 2021–2027 programozási időszakban megvalósuló határon átnyúló Interreg programok végrehajtásáról szóló 241/2023. (VI.20.) Korm. rendelettel* összhangban a magyar partnerek esetében a partner ellenőrzött összes elszámolható költségének 45%-át, illetve 50%-át nemzeti hozzájárulásként kell rendelkezésre bocsátani. Ezen túlmenően számukra biztosított az előfinanszírozás.

A magyar projektgazdák számára a magyar kormány nemzeti hozzájárulást nyújt a Program társfinanszírozásához. Az (automatikus) kormányzati hozzájárulás általában a partner ellenőrzött összes elszámolható költségének 45%-a. A partner költségvetésének fennmaradó 5%-át a pályázó szervezetnek kell biztosítania saját forrásaiból vagy harmadik fél (állami vagy magán) hozzájárulásaiból. A vonatkozó nemzeti jogszabályban meghatározott egyes szervezetek esetében a kormányzati hozzájárulás a partner költségvetésének legfeljebb 50%-a.

Az állami támogatás esetében a maximális közfinanszírozásra vonatkozó egyedi szabályokat lásd a kézikönyv erre vonatkozó részének 1.6. szakaszában.

Valamennyi Projektpartner esetében ajánlatos felvenni a kapcsolatot a Nemzeti Hatósággal, mielőtt projekttevékenységeiket felvezetnék a Jems-ben annak biztosítása érdekében, hogy projektjük megfeleljen a nemzeti stratégiai érdekeknek.

1.5 HATÁRON ÁTNYÚLÓ EGYÜTTMŰKÖDÉSI KRITÉRIUMOK

Minden projekt középpontjában az együttműködésnek kell állnia. Minden Projektpartnernek aktívan együtt kell működnie a projektkimenetek és -eredmények előállítására és tervezett felhasználásuk elérése érdekében. A Projektpartnernek együttműködni kell a projektfejlesztésben és a projektvégrehajtásban. Ezenkívül együttműködni kell a finanszírozásban vagy a személyzetet érintő kérdésekben.

Az alábbi határon átnyúló kritériumok közül legalább háromnak teljesülnie kell ahhoz, hogy a projekt támogatható legyen.

- ✓ **Közös fejlesztés (kötelező)** – azaz a partnereket integrált módon kell bevonni a projektfejlesztési folyamat ötleteinek, prioritásainak és intézkedéseinek kidolgozásába.
- ✓ **Közös megvalósítás (kötelező)** – azaz a Vezető Partner által koordinált projekttevékenységeket a partnereknek együtt kell végezniük, biztosítva az egyértelmű tartalomalapú kapcsolatokat.
- ✓ **Közös finanszírozás (kötelező)** – azaz a közös projektköltségvetést az egyes Projektpartnernek által végzett tevékenységekkel összhangban kell megszervezni. A Vezető Partner felelős az adminisztrációért és a programszervek felé történő jelentéstételért, valamint a források partnerek közötti elosztásáért.

- ✓ **Közös személyzet** – azaz a projektnek nem szabad megkettőznie a partnerségen belüli funkciókat. A személyzet tagjai összehangolják tevékenységüket a tevékenységekben részt vevő személyekkel, és rendszeresen információt cserélnek.

1.6 ÁLLAMI TÁMOGATÁS (STATE AID) ÉS CSEKÉLY ÖSSZEGŰ (DE MINIMIS) TÁMOGATÁS

1.6.1 Az állami támogatásokról (state aid) és a csekély összegű (de minimis) támogatásokról szóló általános rendelkezések

Az IP SI-HU által nyújtott állami támogatásnak meg kell felelnie az állami támogatásokra vonatkozó szabályoknak. Az állami támogatás a tagállamok által vagy állami forrásból bármilyen formában nyújtott olyan **támogatás**, amely bizonyos vállalkozásoknak vagy bizonyos áruk termelésének előnyben részesítése által torzítja a versenyt, vagy azzal fenyeget, amennyiben ez érinti a tagállamok közötti kereskedelmet, ami összeegyeztethetetlen a belső piaccal¹.

A támogatás nemcsak az uniós alapokra vonatkozik, hanem az összes állami támogatásra is (beleértve a nemzeti, regionális és helyi szinteket is).

A következő öt kritérium határozza meg, hogy a kapott támogatás állami támogatás-e vagy sem. Az állami támogatásokra vonatkozó szabályok csak azokra az intézkedésekre vonatkoznak, amelyek megfelelnek az EUMSZ 107. cikkének (1) bekezdésében felsorolt valamennyi kritériumnak²:

Vállalkozás: A támogatás kedvezményezettje egy olyan „vállalkozás”, amely a projekt keretében gazdasági tevékenységet folytat.

Állami források átruházása: A támogatás az államtól vagy állami forrásból származik, ami minden Interreg-program általános jellemzője.

Gazdasági előny: A támogatás olyan gazdasági előnyt biztosít, amelyet egy vállalkozás rendes piaci feltételek mellett nem szerzett volna meg.

Szelektivitás: A támogatás bizonyos vállalkozásokat vagy bizonyos áruk előállítását részesíti előnyben.

A versenyre és a kereskedelemre gyakorolt hatás: A támogatás érinti a tagállamok közötti kereskedelmet, mivel az érintett tevékenységek különböző tagállamokban nyitottak a versenyre. Az ilyen támogatás (közvetlenül vagy közvetve) torzítja a versenyt és a kereskedelmet az Európai Unión belül, vagy azzal fenyeget.

Fontos megemlíteni, hogy a „vállalkozás” fogalma magában foglal minden gazdasági tevékenységet folytató jogalanyt, függetlenül annak jogállásától és finanszírozási módjától. Ezért a szóban forgó vállalkozás tevékenységeinek jellege releváns annak meghatározása szempontjából, hogy az állami támogatásokra vonatkozó szabályokat kell-e alkalmazni.

A gazdasági tevékenység tágan határozható meg, mint árutermelés vagy szolgáltatásnyújtás biztosítása egy adott piacon. A kulcskérdés az, hogy egy vállalkozás főszabály szerint nyereségszerzés céljából végezheti-e a tevékenységet.

¹ Az EUMSZ 107. cikkének (1) bekezdése (az Európai Unió működéséről szóló szerződés).

² HL 115., 2008.9.9., 91-92. o.

³ A Bizottság 1315/2023/EU rendelete (2023. június 23.) a Szerződés 107. és 108. cikke alkalmazásában bizonyos támogatási kategóriáknak a belső piaccal összeegyeztethetővé nyilvánításáról, EGT vonatkozású szöveg, valamennyi módosítással.

1.6.2 Állami támogatás/de minimis támogatási intézkedések

Amennyiben a tevékenységek állami támogatásnak minősülnek, úgy közvetlen vagy közvetett állami támogatás nyújtható. A közvetlen állami támogatás a projektben közvetlenül részt vevő Projektpartnereket érinti. A közvetett állami támogatás a projektben részt vevő harmadik feleket érinti.

A közvetlen támogatást lehetőleg a következő esetekben nyújtják:

– az általános csoportmentességi rendelet (GBER)³. A program a 20. cikk (közvetlen állami támogatás) és a 20a. cikk (közvetett állami támogatás) szerinti rendszereket nyit meg. Az általános csoportmentességi rendelet 20. cikke alapján nyújtott maximális támogatási intenzitás 80%, ami egyben a program maximális társfinanszírozási aránya is. Az általános csoportmentességi rendelet 20a. cikke szerinti maximális összeg a projektben részt vevő harmadik feleknél 22 000 EUR. Ezt a közvetett támogatást (pl. ingyenes szolgáltatások, vállalati tanácsadás) az érintett Projektpartnerek határozzák meg a projekttevékenységek végrehajtása előtt. A Projektpartner köteles gondoskodni arról, hogy a projekttevékenységek végrehajtása során a csekély összegű támogatásra vonatkozó jogszabály⁴ szabályai szerint ne lépje túl a felső határt. Ebben az esetben az érintett Projektpartner teljes költségvetése állami támogatásnak minősül.

A következő állami támogatási programok alkalmazását tervezik a 2021–2027 közötti időszakra szóló IP SI-HU vonatkozásában: Az általános csoportmentességi rendelet 20. és 20a. cikke és a *de minimis* támogatás.

A támogatás nem nyújtható:

- a de minimis támogatás kivételével nehéz helyzetben lévő vállalkozásoknak;
- halászati és akvakultúra-termékek elsődleges termelésével foglalkozó vállalkozásoknak;
- halászati és akvakultúra-termékek feldolgozásával és forgalmazásával foglalkozó vállalkozásoknak, ahol a támogatás összegét a megvásárolt vagy forgalomba hozott termékek ára vagy mennyisége alapján állapítják meg;
- mezőgazdasági termékek elsődleges előállításával foglalkozó vállalkozásoknak;
- mezőgazdasági termékek feldolgozásával és forgalmazásával foglalkozó vállalkozásoknak az alábbi esetekben:
 - ahol a támogatás összegét az elsődleges termelőktől vásárolt vagy az érintett vállalkozások által forgalomba hozott ilyen termékek ára vagy mennyisége alapján állapítják meg;
 - amennyiben a támogatás feltétele, hogy azt részben vagy egészben az elsődleges termelőknek adják át;
- harmadik országok vagy tagállamok felé irányuló exporttal kapcsolatos tevékenységek esetében, amennyiben az exportált mennyiségekhez, az

⁴ A Bizottság (EU) 2023/2831 rendelete (2023. december 13.) az Európai Unió működéséről szóló szerződés 107. és 108. cikkének a csekély összegű támogatásokra való alkalmazásáról, EGT vonatkozású szöveg, valamennyi módosítással.

elosztóhálózat létrehozásához és működtetéséhez vagy az exporttevékenységhez kapcsolódó egyéb folyó kiadásokhoz közvetlenül kapcsolódnak a támogatások;

- olyan tevékenységek esetén, ahol a támogatás feltétele a hazai áruk felhasználása az importált árukkal szemben;
- az uniós jog megsértését eredményező tevékenységek esetében;
- a de minimis támogatások kivételével – a 2010/787/EU tanácsi határozat hatálya alá tartozó, nem versenyképes szénbányák bezárásának elősegítésére;
- a de minimis támogatás kivételével – atomenergia előállítására.

Kumuláció:

- 1) Azonos vagy részben azonos, beazonosítható támogatható költségek esetén a támogatás kumulálható más helyi, regionális, nemzeti vagy uniós forrásból származó állami támogatással, feltéve, hogy ez nem vezet a csoportmentességi rendeletekben vagy a Bizottság jóváhagyó határozatában meghatározott maximális támogatási intenzitás túllépéséhez.
- 2) A támogatás kumulálható más, helyi, regionális, nemzeti vagy uniós forrásból származó állami támogatással különböző támogatható költségekre.
- 3) A projektre kapott összes támogatás intenzitása - függetlenül attól, hogy azt uniós, nemzeti, regionális vagy helyi forrásból származik - nem haladhatja meg az alkalmazandó uniós állami támogatási szabályokban meghatározott támogatási intenzitást vagy támogatási összeget.
- 4) Az európai területi együttműködési projekteken való részvételhez nyújtott korlátozott összegű támogatások és a de minimis támogatások, amelyek nem rendelkeznek beazonosítható támogatható költségekkel, kumulálhatók bármely más, beazonosítható támogatható költségekkel rendelkező állami támogatással. A támogatható költségekkel nem rendelkező támogatások bármely más, azonosítható támogatható költségekkel nem rendelkező állami támogatással kumulálhatók a csoportmentességi rendeletekben és a Bizottság jóváhagyó határozatában meghatározott maximális teljes finanszírozási felső határig.

A támogatás intenzitása:

A támogatás intenzitásának számításakor minden adatot figyelembe kell venni még az adók és egyéb illetékek levonása előtt. A támogatás több részletben történő kifizetése esetén az összeg diszkontálásra kerül a támogatási döntésről szóló határozat napján érvényes rátával.

A kedvezményezettnek a támogatáshoz kapcsolódó valamennyi dokumentumot meg kell őriznie a támogatási döntéstől szóló határozat napjától számított 10 évig.

A programban szereplő támogatási intézkedések csak átlátható módon, közvetlen támogatásként nyújthatók.

A támogatást nyújtónak minden 100.000 eurót meghaladó támogatásról, illetve az elsődleges mezőgazdasági termelésben vagy a halászati és akvakultúra-ágazatban tevékenykedő kedvezményezettek esetében minden 10.000 eurót meghaladó

támogatásról tájékoztatást kell adnia.

Az Európai Területi Együttműködésben részt vevő vállalkozások költségeihez nyújtott támogatás

1. A 2021/1059 EU rendelet hatálya alá tartozó európai területi együttműködési projekteknél részt vevő vállalkozások költségeihez nyújtott támogatás esetében a támogatási intenzitás nem haladhatja meg a rendeletben előírt maximális társfinanszírozási arányt (13. cikk (1) bekezdés).

Az alábbiakban felsorolt költségek lehetnek elszámolhatóak, amennyiben egyértelműen kapcsolódnak a projekthez és a 2021/1059 EU rendelettel összhangban állnak:

- a. személyi jellegű költségek;
- b. irodai és igazgatási költségek;
- c. utazási és szállásköltségek;
- d. külső szakértői és szolgáltatási költségek;
- e. berendezések költségei;
- f. infrastruktúra és építési beruházások költségei.

2. Az európai területi együttműködési projekteknél részt vevő vállalkozások költségeihez nyújtott támogatás nem haladhatja meg a 2,2 millió eurót vállalkozásonként, projektenként.

Az Európai Területi Együttműködésben részt vevő vállalkozások költségeihez nyújtott korlátozott támogatás

A 2021/1059 EU rendelet hatálya alá tartozó európai területi együttműködési projekteknél részt vevő vállalkozások költségeihez nyújtott támogatás nem haladhatja meg a 22.000 eurót projektenként.

De minimis támogatás

- 1) A Bizottság 2023/2831 rendelete (a továbbiakban: de minimis rendelet) alapján egyetlen vállalkozásnak⁵ nyújtott csekély összegű (de minimis) támogatás bruttó támogatási egyenértéke⁶ sem haladhatja meg a 300.000 eurót tagállamonként bármely 3 éves időszak alatt, figyelembe véve a de minimis rendelet 3. cikkének (8) és (9)-es bekezdését, ami további rendelkezéseket tartalmaz az összefonódásra, felvásárlásra, szétválásra vonatkozóan.
- 2) A támogatás nem nyújtható a de minimis rendelet 1. cikkének (1) bekezdésében felsorolt vállalkozásoknak, figyelembe véve az 1. cikk (2) bekezdését is, ami további rendelkezéseket

⁵ A de minimis rendelet 2. cikkének (2) bekezdésben foglaltaknak megfelelő vállalkozások „egy és ugyanazon vállalkozásnak” minősülnek.

⁶ A Bizottság 2023/2831 rendeletének 4. cikke alapján számított bruttó támogatási egyenérték.

tartalmaz a de minimis rendelet hatálya alá tartozó ágazatokban és a de minimis rendelet hatálya alól kizárt ágazatokban működő vállalkozásokra vonatkozóan.

- 3) A csekély összegű támogatások 300.000 euro értékig kumulálhatók más szabályozás alapján nyújtott de minimis támogatásokkal, kivéve a 2023/2832 EU rendelet alapján biztosított támogatásokat.
- 4) A de minimis támogatás kumulálható az ugyanazon elszámolható költségre vagy ugyanazon kockázati pénzügyi intézkedésre vonatkozó állami támogatással feltéve, hogy ez nem vezet a csoportmentességi rendeletekben vagy a Bizottság jóváhagyó határozatában meghatározott maximális támogatási intenzitás túllépéséhez.
- 5) A kedvezményezett köteles nyilatkozni a de minimis rendelet 7. cikk (4) bekezdése alapján bármely, 3 éves időszak alatt kapott csekély összegű támogatásokról, melyek e rendelet vagy más de minimis rendelet hatálya alá tartoznak.
- 6) A támogatást nyújtó a de minimis rendelet 7. cikk (4) bekezdésével összhangban tájékoztatja a kedvezményezettet a támogatás összegéről bruttó támogatási egyenértékben kifejezve, és annak csekély összegű jellegéről, közvetlenül utalva e rendeletre.
- 7) A támogatás több részletben történő kifizetése esetén az összeg diszkontálásra kerül a támogatáskor érvényes értékkel. A diszkontáláshoz használandó kamatláb a támogatási döntésről szóló határozat napján érvényes ráta.
- 8) A csekély összegű támogatásokhoz kapcsolódó dokumentációt a támogatás odaítélésétől számított 10 évig meg kell őrizni. Az Európai Bizottság kérésére 20 munkanapon belül tájékoztatást kell nyújtani a de minimis rendelet alapján nyújtott támogatásokról.

Az uniós és programszabályok mellett a nemzeti szabályokat is be kell tartani.

1.7 A PROJEKT MÓDOSÍTÁSAI

A projekt végrehajtása során előfordulhat, hogy a partnereknek módosítaniuk kell a pályázati formanyomtatványt annak érdekében, hogy igazodjanak a tényleges igényekhez, sikeresen befejezzék a projektet és elérjék a kitűzött célokat.

A fókuszról függően a következő típusú projektmódosítások fordulhatnak elő:

- ✓ A projektpartnerség megváltozása;
- ✓ A költségvetés módosítása;
- ✓ A munkaterv módosítása;
- ✓ A projekt időtartamának meghosszabbítása.

A Vezető Partnereknek mindig tájékoztatniuk kell a Közös Titkárságot, amint tudomást szereznek arról, hogy szükség lehet a projekt megváltoztatására. A módosítás semmilyen esetben sem befolyásolhatja az eredménymutatók elérését.

A projektekre gyakorolt hatástól függően különbséget lehet tenni a **kisebb és a jelentős projektmódosítások között**. Minden projektmódosítást meg kell indokolni, és a Projektpartnereknek jóvá kell hagyniuk, mielőtt azokat közlik a Közös Titkársággal. A változtatásokat a programszervezeteknek jóvá **kell** hagyniuk.

1.7.1 Kisebb módosítások

A kisebb módosítások a projekt olyan kiigazításai, amelyek nem gyakorolnak jelentős hatást a projekt célkitűzéseire és/vagy végrehajtására. Ezek vonatkozhatnak adminisztratív/irányítási kérdésekre, valamint a munkatervre és a költségvetésre a program által megengedett kereteken belül. A Közös Titkárság kisebb módosításokat is jóvá hagyhat, ám dönthet úgy is, hogy a döntést a Monitoring Bizottság szintjére emeli.

Példák a módosításokra:

- ✓ a munkaterv kisebb kiigazításai (olyan módosítások, amelyek nem változtatják meg a tervezett kimeneteket és beruházásokat, valamint a kimenetek és beruházások felhasználása, az eredmények vagy kimenetek kisebb módosításai, pl. az eredetileg jóváhagyott értékek 20%-át meg nem haladó kimeneti értékek változása stb.);
- ✓ a projekt időtartamának az ERFA Támogatási Szerződésben meghatározott záró dátumtól számított 12 hónapnál rövidebb idővel történő meghosszabbítása.

1.7.2 Jelentős módosítások

A jelentős módosítás a jóváhagyott pályázati formanyomtatvány legújabb változatától való olyan eltérés, amely túllépi a kisebb módosításokra vonatkozó rugalmassági határértékeket. Ezek kivételesnek tekintendők, és csak indokolt esetben hagyhatók jóvá. **A jelentős módosításokat a Monitoring Bizottság hagyja jóvá.**

Példák a módosításokra:

- ✓ a projekt időtartamának az ERFA Támogatási Szerződésben meghatározott záró dátumtól számított több mint 12 hónappal történő meghosszabbítása,
- ✓ a projektpartnerség változásai (partner helyettesítése, partner visszalépése, további partner),
- ✓ a finanszírozási terv módosítása (amely befolyásolja a jóváhagyott ERFA-összeget),
- ✓ az alapok költségkategóriák közötti átcsoportosítása, amely meghaladja a projekt összes támogatható költségének 20%-át,
- ✓ a kimeneti értékek változása meghaladja az eredetileg jóváhagyott értékek 20%-át.

A projektmódosításokat csak akkor lehet jóváhagyni, ha a projekt még mindig eléri a fő projekt- és programmutatókat.

Általános szabályként a projekt időtartama alatt csak két jelentős módosítás engedélyezett.

Az adminisztratív elemek megváltozása esetén (pl. kapcsolattartási adatok, bankszámlák, jogi képviselők, a foglalkoztatás típusa, a Projektpartner-intézmény neve) a Vezető Partner a **lehető leghamarabb tájékoztatja** a Közös Titkárságot. A Közös Titkárság ezt követően elemzi a vezetőpartneri kérelmet, és adott esetben megnyitja a Jems megfelelő szakaszát. A Vezető Partner ezt követően frissítheti a Jems-ben található információkat.

1.7.3 Rugalmassági szabály a Projektpartnerek szintjén

A költségkategóriák között rugalmasság van. Ez a rugalmasság alkalmazható például akkor, ha a tervezett tevékenységek az eredetileg vártnál nagyobb költséggel járnak. Az egyes költségkategóriák kisebb módosításait a Közös Titkárság nem ellenőrzi: a projektek a Projektpartnerek szintjén az egyes költségkategóriák legfeljebb 20%-át átcsoportosíthatják, azzal, hogy a partner teljes költségvetését nem lépik túl. A rugalmassági szabályra vonatkozó korlátozások a következők:

- ✓ A váltások a Projektpartnerek szintjén halmozódnak. A 20%-os küszöbérték fölé történő elmozduláshoz hivatalos módosítási folyamatra van szükség.
- ✓ A rugalmassági szabály nem vonatkozik az egyszerűsített költségelszámolás előre meghatározott számítási módszereire.
- ✓ Vegye figyelembe, hogy számos egyszerűsített költségelszámolási módszer a személyi jellegű költségekhez kapcsolható, ezért gondosan mérlegelnie kell a személyi jellegű költségek növelésének rugalmasságát. Több más költségkategória (pl. irodai és igazgatási költségek, utazási és szállásköltségek) egyidejűleg növekedni fog.

1.7.4 A projektmódosítások kérelmezésének folyamata

Amint a projektpartnerség megállapodik a projektmódosításról, a Vezető Partnernek tájékoztatnia kell a Közös Titkárságot a jövőbeli projektmódosításokról.

A Vezető Partnernek ki kell töltenie a módosítási kérelmet, és azt a Jems-en keresztül kell benyújtania. A kért projektmódosítást egyértelműen le kell írni és indokolni kell, beleértve a javasolt projektmódosítások okát és hatásait is. A projektmódosítási folyamaton keresztül történő technikai támogatást a Közös Titkárság biztosítja.

Miután a Vezető Partner benyújtotta a projektmódosítást, a Közös Titkárság megvizsgálja a benyújtott kérelmet, és a projektmódosítás típusától függően végrehajtja a döntési eljárásokat. Kisebbségi változások esetén a döntést a Közös Titkárság hozhatja meg, jelentős változtatások esetén a Monitoring Bizottság határozatának anyagait készítik elő, a végső döntést pedig a Monitoring Bizottság tagjai hozzák meg.

Az ERFA Támogatási Szerződésből és a Partnerségi Megállapodásból eredő, az ellenőrzésekre, az igazoló dokumentumok megőrzésére és az outputok tartósságára vonatkozó kötelezettségek a projekt bármely módosítását követően továbbra is alkalmazandók.

Amennyiben az eljárás eredménye pozitív, a Közös Titkárság lehetőséget biztosít a Vezető Partnernek a Jems-ben található pályázati formanyomtatvány felülvizsgálatára. A Vezető Partner ezt követően a jóváhagyott projektmódosítási kérelemnek megfelelően frissíti a pályázati formanyomtatvány vonatkozó részeit (partnerség, munkaterv vagy költségvetés). Ha a kért projektmódosításhoz további igazoló dokumentumokra van szükség (pl. projektpartneri nyilatkozat, visszalépésről szóló levél stb.), azokat a felülvizsgált pályázati formanyomtatvány mellékleteként fel kell tölteni a Jems-be.

A Közös Titkárság megvizsgálja a pályázati formanyomtatványon végzett módosításokat. A Közös Titkárság kérheti a Vezető Partnert, hogy adjon további pontosításokat és/vagy módosításokat a pályázati formanyomtatványon, amennyiben a

Jems-ben végrehajtott változtatások és a kapcsolódó magyarázó információk nem elegendőek.

A felülvizsgált pályázati formanyomtatvány végleges benyújtása alapján a Közös Titkárság tájékoztatja a Vezető Partnert a kért projektmódosítással kapcsolatos végső döntésről.

1.8 ELLENŐRZÉSI NYOMVONAL ÉS A TULAJDONJOG TARTÓSSÁGA

Az ellenőrzési nyomvonal olyan számviteli nyilvántartások időrendi gyűjteménye, amelyek dokumentálják a Projektpartnerek és a programszervek által egy jóváhagyott projekt végrehajtása érdekében tett lépések sorrendjét. E meghatározás szerint a Projektpartnerek és ellenőreik birtokában lévő számviteli nyilvántartások és igazoló dokumentumok megfelelő nyilvántartása kulcsfontosságú szerepet játszik a megfelelő ellenőrzési nyomvonal biztosításában. A megfelelő projektellenőrzési nyomvonal létrehozása és fenntartása az igényelt kiadások támogathatóságának alapvető követelménye. Minden egyes Projektpartner szintjén egy megfelelő ellenőrzési nyomvonal legalább a következő elemekből áll:

- ✓ Az ERFA Támogatási Szerződés (és annak módosításai), csak a Vezető Partnerekre érvényes;
- ✓ A Partnerségi Megállapodás (és annak módosításai);
- ✓ A jóváhagyott pályázati formanyomtatvány legfrissebb változata a Jems-ben;
- ✓ Megfelelő bizonyíték és dokumentáció a projekt élettartama alatt előállított összes kimenetről és teljesítésről;
- ✓ A projekt keretében igényelt tényleges költségek esetében a felmerült kiadásokat és a teljesített kifizetést igazoló dokumentumok;
- ✓ A szakértők, szolgáltatók és beszállítók kiválasztására irányuló valamennyi beszerzési eljárás megfelelő dokumentálása;
- ✓ Bármely egyéb, az egyes költségkategóriákra vonatkozó igazoló dokumentum, amelyet e kézikönyv 4. részében (Támogathatósági szabályok) részleteznek;
- ✓ A Jems-ben a projektkiadások hitelesítése céljából az ellenőrzéshez benyújtott jelentések;
- ✓ Az ellenőrök által kiállított, a projekt keretében igényelt kiadásokat hitelesítő dokumentumok.

Az ellenőrzési nyomvonal létrehozásakor figyelembe veendő egyik fontos tényező, hogy ugyanazon kiadási tétel esetében el kell kerülni a különböző társfinanszírozási forrásokból származó kettős finanszírozást.

A Projektpartnereknek tisztában kell lenniük azzal, hogy a projekt keretében megvalósított infrastrukturális beruházásoknak vagy termelő beruházásoknak a kedvezményezettnek történő utolsó kifizetést követő legalább öt évig, vagy adott esetben az állami támogatási szabályokban meghatározott időszakon belül az érintett Projektpartner tulajdonában kell maradniuk. Példák a tulajdonjog tartósságára⁷ vonatkozó szabályok megsértésére:

- ✓ termelő tevékenység áthelyezése a programterületen kívülre⁸,
- ✓ a beruházás jellegét, célkitűzéseit vagy végrehajtási feltételeit befolyásoló jelentős változások,
- ✓ egy infrastrukturális elem tulajdonjogának megváltoztatása, amely jogtalan előnyt biztosít egy vállalkozás vagy közintézmény számára.

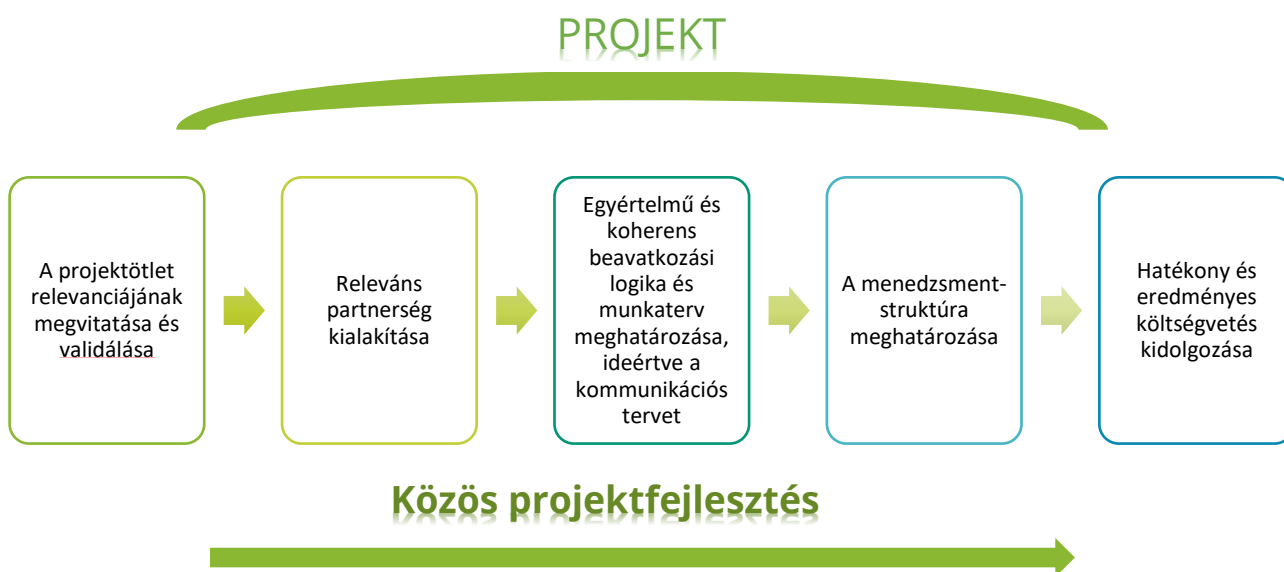
⁷ Az (EU) 2021/1060 rendelet 65. cikkének (3) bekezdése szerint ez nem vonatkozik azokra a műveletekre, amelyek esetében a termelő tevékenység olyan csőd következtében szűnik meg, amely nem csalásból ered.

⁸ Ezt a követelményt a kedvezményezettnek történő utolsó kifizetést követő tíz évig, illetve állami támogatási feltételek mellett nyújtott támogatás esetében az állami támogatási szabályok szerint alkalmazandó időkeretben kell betartani.

2 HOGYAN DOLGOZZUNK KI JÓ PROJEKTET?

A pályázat elkészítése kihívást jelentő folyamat, különösen az együttműködés tekintetében. Általában az első projektötlettel kezdődik, amelyet a jövőbeli Projektpartnerek hozzájárulásai és a program iránymutatásai alapján továbbfejlesztnek. Ezért ajánlatos követni a pályázati formanyomtatvány szerkezetét annak érdekében, hogy kiderüljön, milyen információkat várnak, és hogy ne kerülje el a figyelmét egyetlen releváns téma sem. E fejezet célja, hogy segítsen Önnek a pályázati formanyomtatványának elkészítésében, még pedig gyakorlati tippekkel a kezdeti projektötlettől a sikeres projektkig. Az ezt követő fejezetek végigvezetik a munkafolyamatot a projektötlettől a benyújtásra kész projektkig (lásd az 1. ábrát).

1. ábra – Projektfejlesztés: a projektötlettől a projektkig.



2.1 A PROJEKT KONCEPCIÓJÁNAK ÉS BEAVATKOZÁSI LOGIKÁJÁNAK KIDOLGOZÁSA

A program részeként a projekteknek is egyértelmű beavatkozási logikát kell követniük, amely tükrözi a jelenlegi helyzetet (pl. bizonyos területi kihívások vagy szükségletek). A projekt beavatkozási logikájának meg kell mutatnia, hogyan érhető el a kívánt változás. Megfelelően tükröznie kell a jelenlegi helyzetet (pl. a problémát), annak mögöttes okait és azt a változást, amelyet a projekt a tervezett tevékenységek végrehajtásával el kíván érni. Meg kell jelölni azokat a tevékenységeket is, amelyek a változáshoz szükségesek.

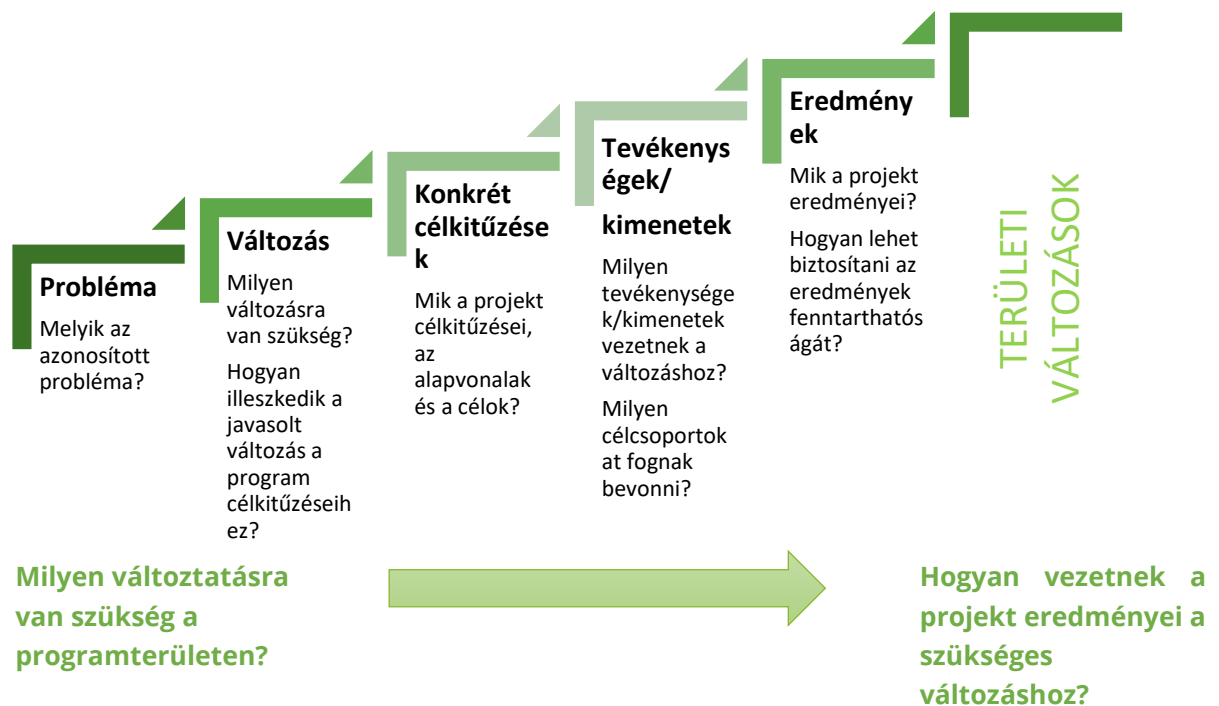
A Projektpartnereket arra ösztönzik, hogy használják fel a már végrehajtott projektek eredményeit⁹, különös tekintettel az INTERREG (CBC, transznacionális és interregionális) által támogatott projektek eredményeire, amelyekben a partnerek részt vettek. Ezenkívül meg kell vizsgálni a folyamatban lévő

⁹ E célból a Projektpartnerek különösen az egyes Interreg-programok és a www.keep.eu uniós adatbázis által kifejlesztett outputkönyvtárakat használhatják.

projektekkel való szinergiákat, amelyek jobb know-how-átadást és projekteredményeket eredményeznek, és ugyanúgy be kell építeni a projekt koncepciójába.

Az alábbi ábra a projektfejlesztés különböző elemeit és a projekt kidolgozása során megválaszolandó alapvető kérdéseket szemlélteti.

2. ábra: Hogyan fejleszthető a projekt beavatkozási logikája?



Minden projektnek egyértelműen jeleznie kell, hogy **miért** van szükség rá, **milyen** határon átnyúló közös kérdésekkel vagy kihívásokkal fog foglalkozni, és milyen változások (projekteredmények) következnek a projekt tevékenységeiből. Ezeknek a tervezett eredményeknek tükrözniük kell a kívánt változást, és azokat konkrét projektcélkitűzésekké kell átalakítani.



A beavatkozási logika felállítását követően (a kiindulási helyzettől kezdve a tervezett változásig) meg kell határozni a célkitűzések és eredmények eléréséhez szükséges előfeltételeket, tevékenységeket és kimeneteket.

A projekt beavatkozási logikájának összhangban kell lennie az IP SI-HU célzott egyedi célkitűzéseivel.

2.2 RELEVÁNS PROJEKTPARTNERSÉG LÉTREHOZÁSA

A projekt minősége nagymértékben függ a partnerség összetételétől. A jó partnerségnek egyesítenie kell az érintett intézmények minden olyan készségét és kompetenciáját, amely a projekt által tárgyalt kérdések kezeléséhez szükséges a kitűzött célok elérése érdekében.

A partnerség kialakításakor a következő általános szempontokat kell figyelembe venni:

- ✓ Projektpartnerként csak olyan intézményeket érdemes bevonni, amelyek **érdekei szorosan kapcsolódnak a projekt célkitűzéseikhez** és a tervezett beavatkozásokhoz. Képesnek kell lenniük arra is, hogy erős kapcsolatokat alakítsanak ki a projekt által érintett célcsoportokkal.
- ✓ A partnerséget azokra az intézményekre kell összpontosítani, **amelyek relevánsak a projekt eredményeinek elérése szempontjából** (pl. tematikusan, földrajzilag, az irányítás szintjén). Eredményorientált megközelítés alkalmazása olyan intézmények bevonásával, amelyek képesek megvalósítani a **projekt kimeneteit és eredményeit, valamint ezt követően végrehajtják azokat**. Annak biztosítása, hogy megfelelő **kompetenciákkal** rendelkezzenek (pl. környezetvédelmi hatóságok bevonása, ha a környezetvédelmi politikák kidolgozásán dolgozik).

- ✓ **Kiegyensúlyozott partnerség** biztosítása az érintett intézmények száma tekintetében országonként. A projekttevékenységek, felelősségi körök és eredmények elosztását is megfelelő egyensúlyba kell hozni.
- ✓ Annak biztosítása, hogy a **döntéshozók** (pl. minisztériumok) vagy közvetlenül részt vegyenek a partnerségben (amennyiben szükséges), vagy a Projektpartnernek hatékonyan elérjék azokat.
- ✓ Szükség esetén be kell vonni a **szakértő szervezeteket** (pl. egyetemeket, kutatóintézeteket) tudásforrásként.
- ✓ Kézben kell tartani a **partnerség méretét** (ajánlott **maximum 6 partner**). A széles körű partnerség nem lehet cél egy projekt előkészítése során.
- ✓ Biztosítsa **az összes partner elkötelezettségét a kezdetektől fogva**.
- ✓ A **programterületen kívüli intézményeket csak kivételes és indokolt esetekben szabad bevonni**. Részvételüknek egyértelmű előnyökkel kell járnia a programterület számára, és hozzáadott értéket kell teremtenie a partnerség számára.

2.3 MEGBÍZHATÓ PROJEKTMENEDZSMENT-STRUKTÚRA KIALAKÍTÁSA

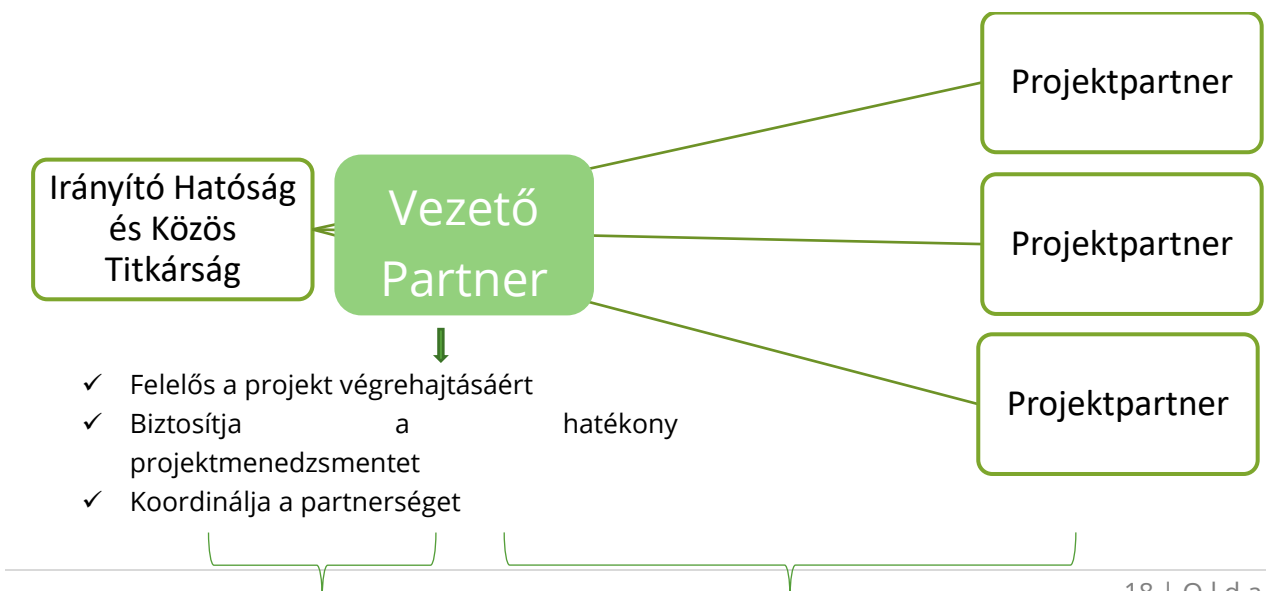
A hatékony projektmenedzsmentet minőségirányítási eszközök alkalmazásával biztosítják. A partnerséget a **Vezető Partner elv** szabályozza. Ez azt jelenti, hogy a projektet végrehajtó partnerek közül kineveznek egy partnert Vezető Partnernek, aki projektinterfészként jár el a programmal (IH és KT), és felelős a teljes projekt sikeres végrehajtásáért. A Vezető Partner felelős továbbá a hatékony projektmenedzsment biztosításáért (beleértve a projektpartnerek közötti belső kommunikációt is).

A Vezető Partner átveszi a partnerség „motorjának” szerepét, koordinálja a partnerek munkáját, valamint kapcsolatot teremt a projekt és a program (Irányító Hatóság és Közös Titkárság) között.

A Vezető Partner, valamint a Projektpartner szinten is ajánlott létrehozni a projektmenedzsmentből, pénzügyi vezetőből és kommunikációs menedzsmentből álló projektmenedzsment csapatot a jó információáramlás és koordináció érdekében.

Az alábbi ábra szemlélteti a program, a Vezető Partner és a Projektpartnerek közötti kapcsolatokat.

3. ábra: Projektmenedzsment-struktúra



TÁMOGATÁSI
SZERZŐDÉSPARTNERSÉGI
MEGÁLLAPODÁS

2.4 A PROJEKTEKKEL KAPCSOLATOS KOMMUNIKÁCIÓ KIALAKÍTÁSA

A kommunikáció fontos szerepet játszik a projekt végrehajtásában, és gondos tervezést, valamint megfelelő (személyi és pénzügyi) erőforrásokat igényel. A kommunikációs tevékenységek felhívják a figyelmet és tájékoztatást nyújtanak a tematikus tevékenységekről, vagy segítenek megváltoztatni az érdekelt felek hozzáállását a projekt által elérni kívánt fejlesztésekhez.

A kommunikációs tevékenységek hozzájárulhatnak az elért projekteredmények és kimenetek hasznosításához is, és célul tűzhetik ki azok szélesebb körű szakpolitikákba, stratégiákba és cselekvési tervekbe való beépítését. A kapitalizációra összpontosító kommunikációs tevékenységeknek a partnerségen és a részt vevő régiókon túlmutató közönséget/célcsoportokat kell megszólítaniuk. A projekteknek már a pályázati formanyomtatványukon meg kell határozniuk, hogy milyen célokat tűznek ki kommunikációs tevékenységeikkel, és hogy a partnerség milyen tevékenységeken keresztül kívánja elérni ezeket a célokat. A pályázati formanyomtatványon nincs külön kommunikációs munkacsomag, ezért a kommunikációs és kapitalizációs tevékenységeket integrálni kell a projekt munkatervébe (lásd még: 3. rész, C.4 Projekt munkaterv fejezet).

A projektek kommunikációs célkitűzéseit a következőkhöz kell kapcsolni:

- ✓ ismeretterjesztés
- ✓ figyelemfelkeltés
- ✓ szemléletváltás
- ✓ viselkedés vagy gondolkodásmód megváltoztatása.

A kommunikációt stratégiai projekteszköznek kell tekinteni, amely hozzájárul a projekt célkitűzéseinek eléréséhez. Ezt nem lehet egyszerűen a projekt végén „hozzáadott elemként” értelmezni.

A tájékoztatási és kommunikációs szabályokkal kapcsolatos kommunikációs követelményekre vonatkozó további információk e kézikönyv 6. részében található.

2.5 HATÉKONY ÉS EREDMÉNYES PROJEKTKÖLTSÉGVETÉS TERVEZÉSE

A projekt költségvetését a tényleges költségek elvének¹⁰ megfelelően kell elkészíteni, tiszteletben tartva a költségek megfelelőségének és a hatékony és eredményes pénzgazdálkodásnak (azaz a gazdaságosság, a hatékonyság és az eredményesség) az elvét. Ennek megfelelően a projektköltségvetésnek tükröznie kell az egyes Projektpartnerek által a tervezett eredmények elérése érdekében tervezett munkatervet, azaz az egyes Projektpartnerek által tervezett tevékenységeket, közvetlen kimeneteket és eredményeket.

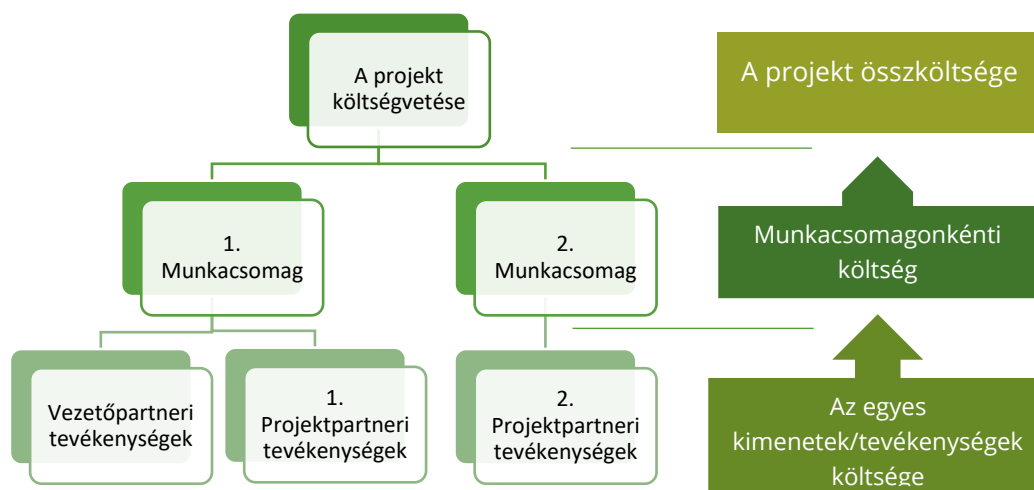
¹⁰ Kivéve, ha a költségek kiszámításához egyszerűsített költségelszámolási módszereket alkalmaznak. További információkért lásd a 4. részt.

A projekt költségvetésének kialakításakor fontos, hogy az egyes partnerek szintjén tervezzünk (és a forrásokat költségkategóriák, munkacsomagok és jelentéstételi időszakok szerint osszuk el).

Ami a költségvetés jelentéstételi időszakokhoz való hozzárendelését illeti, a következő elemeket kell figyelembe venni:

- ✓ A jelentéstételi időszakok főszabályként hat hónaposak a projekt kezdőnapjától számítva.
- ✓ Az egyes jelentéstételi időszakokhoz rendelt költségvetésnek az adott jelentéstételi időszakban teljesítendő tényleges kifizetések becslését kell tartalmaznia. Ezért a költségvetés csak részben tükrözi az adott időszakban zajló tevékenységeket. Ha egy tevékenység a jelentéstételi időszak végéhez közeledve valósul meg, a kapcsolódó kifizetésre a következő időszakban is sor kerülhet, és ezért a költségeket csak a következő jelentéstételi időszakban kell a költségvetésbe foglalni. A költségvetést reálisan kell megtervezni, és nem szabad túlméretezni.

4. ábra: A projekt költségvetésének tervezése



2.6 A PROGRAM ÁLTAL NYÚJTOTT TÁMOGATÁS

A projektfejlesztéssel és a pályázatok előkészítésével kapcsolatos alábbi információkat és támogatást a Közös Titkárság (Info Pontok) biztosítja:

- ✓ a programra és a Nyílt Pályázati Felhívásra vonatkozó információk;
- ✓ a pályázatok elkészítésével és benyújtásával kapcsolatos információk;
- ✓ tájékoztató workshopok szervezése;
- ✓ gyakran ismételt kérdések és válaszok közzététele;
- ✓ a jóváhagyott projektekre vonatkozó információk közzététele a program honlapján.

A projekt tartalmával kapcsolatos konkrét témákkal kapcsolatos támogatást, beleértve az állami támogatásra (state aid) vonatkozó információkat, a Projektpartnerek keresését vagy a nemzeti társfinanszírozásra vonatkozó információkat a tagállamok (Nemzeti Hatóságok) képviselői nyújtják.

Közös Titkárság

Kohézióért felelős és Regionális Fejlesztési Minisztérium
Interreg és Pénzügyi Mechanizmusok Hivatala
Határon Átnyúló Programok Irányítása Részleg

Ulica Vita Kraigherja 5, SI-2000 Maribor

Kapcsolattartó személy: Jasmina Litrop
tel: 00386 (0)1 400 3162
e-mail-cím: si-hu.mkrr@gov.si

Kapcsolattartó személy (Info Pont Zalaegerszeg): Gombás Ágnes
tel. 0036 92 511-070
e-mail-cím: si-hu.ip@szpi.hu

Kapcsolattartó személy (Info Pont Szombathely): Sustik Veronika
tel: 0036 30 240 1104
e-mail-cím: si-hu.ip@szpi.hu

www.si-hu.eu

Szlovénia (Nemzeti Hatóság) képviselői

Kohézióért felelős és Regionális Fejlesztési Minisztérium
Interreg és Pénzügyi Mechanizmusok Hivatala
Interreg Részleg
Kotnikova 5, 1000 Ljubljana

Kapcsolattartó személy: Mojca Krisch
tel: 00386 (0)1 400 3215
e-mail-cím: mojca.krisch@gov.si

Magyarország (Nemzeti Hatóság) képviselői

Külgazdasági és Külügyminisztérium
1027 Budapest, Bem rakpart 47.

Kapcsolattartó személy: Bogán Borbála
tel: +36 1 458 1045
e-mail-cím: borbala.bogan@mfa.gov.hu

A Szlovénia-Magyarország Interreg Program keretében társfinanszírozott projektben való részvételhez minden Projektpartnernek azt tanácsoljuk, hogy a pályázat benyújtása/előkészítése előtt vegye fel a kapcsolatot az illetékes Nemzeti Hatósággal, hogy beszerezze a szükséges információkat a pályázat tartalmáról, az állami támogatásról stb. E tapasztalatok azt mutatják, hogy ezzel a megközelítéssel lehetőség nyílik a projekt sikeres előkészítésére, és döntés esetén a váratlan uniós forrásveszteségek vagy visszafizetések ellensúlyozhatók/elkerülhetők.

A Projektpartnereknek azt tanácsoljuk, hogy fordítsanak elegendő időt a projektötletek előkészítésére és összehangolására a partnerségen belül.